

### 3.3 જીવોના ભેદોની વિશદ સમજ

સવારના ઊઠીએ ત્યારથી ચારે બાજુ આપણને નાના-મોટા અનેક પ્રકારના જીવો જોવાં મળે છે. ગાય, કૂતરા, ખિલાડી, પશુ-પંખી, તિર્યચ, માનવો વગેરે, તો જગતમાં શું આટલાં જ જીવો છે.? દરિયાઈ જીવોની વિશાળ દુનિયા છે તો જાતિ સમાજ-દેશના વિભિન્ન પ્રકારનો બહુ મોટો માનવ સમૂહ પણ છે. તો પશુ-પંખીની પણ એક મોટી દુનિયા છે. આ બધા જીવોની ગણના કેવી રીતે કરવી? દેખાતા અને ન દેખાતા, સમજાય તેવાં અને ન સમજાય તેવાં જીવો વિશ્વમાં કુલ કેટલી સંખ્યામાં છે? જીવના કેટલાં પ્રાણો? વગેરેની હકીકતો જૈન ધર્મે આગવી શૈલીમાં રજૂઆત કરી છે.

“વિશેષાવશ્યક ભાષ્ય” નામના આગમગ્રંથમાં તથા જીવવિચાર સૂત્રમાં સમગ્ર વિશ્વના સૂક્ષ્મ જીવોની નોંધ, આકાર-પ્રકારાદિથી લીધી છે. તેની વિગતો જાણશું તો આપણા જ્ઞાનમાં અને ભાવમાં ચોક્કસ વધારો થયાં વિના નહિં રહે.

સર્વ જીવો ચૌદ રાજલોકમાં સૂક્ષ્મ અને બાદર રીતે છે. તે જીવો ચૌદ રાજલોકમાં ઠાંસી ઠાંસીને ભર્યાં છે. ચૌદ રાજલોકને ત્રણભાગમાં વહેંચવામાં આવ્યું છે. (૧) ઉર્ધ્વલોક (૨) અધોલોક (૩) તિરર્છાલોક. ત્રણ લોકની અપેક્ષાએ જીવોનાં કુલ ભેદ ૫૬૩ છે. જગતમાં આપણે અનેક સજીવ - નિર્જીવ પદાર્થો જોઈએ છીએ. તે દરેક વિષેની હકીકત જાણવા કોઈ પણ જુજાસુને ઈચ્છા થયા વિના રહેતી નથી. તો સૌ પ્રથમ જીવ શું છે તે સમજીએ.

#### જીવ કોને કહેવાય? જીવનું લક્ષણ શું છે?

તો કહે છે કે જેનાથી પ્રાણ ધારણ કરાય છે અથવા જે પ્રાણોને ધારણ કરે છે તે કહેવાય છે જીવ. જે ચેતના લક્ષણ ઉપયોગવંત છે તેને કહેવાય છે. જે સ્વ મદદથી, સ્વમતિ મુજબ હલન-ચલન, ટાટ, તડકો વગેરેનું સંવેદન કરી શકે છે તેને કહેવાય છે જીવ.

સમ્યક્જ્ઞાન, સમ્યક્દર્શન, સમ્યક્ચારિત્ર, વીર્ય, તપ અને ઉપયોગ એ જીવનું ભાવ લક્ષણ છે. પાંચ ઈન્દ્રિય વગેરે જે છે તે દ્રવ્ય (બહારથી દેખાતાં) પ્રાણ છે. અને જ્ઞાન, દર્શન વગેરે ભાવ (અંતરમાં રહેલા) પ્રાણ છે.

#### જીવના ભેદ

શાસ્ત્રકારોએ જીવોના વર્ણનમાં પૂર્વાનુક્રમ - એમ જુદા જુદા આશયોથી અનેક રીતે વર્ણન કરવાની શૈલી રાખી હોય છે, તે સૂક્ષ્મ બુદ્ધિથી સમજી શકાય છે. તથા, કોઈ વખત ઇંદ્ર રચવાની સગવડ ઉપરાંત, ક્રમભેદો કરવાના બીજા પણ જુદા જુદા આશયો હોય છે.

શ્રી ઠાણાંગસૂત્રમાં પાંચ સ્થાવરોના નામ અનુક્રમે ૧. ઈન્દ્રવસ્થાવરકાય, ૨. બ્રહ્મસ્થાવરકાય, ૩. શિલ્પસ્થાવરકાય, ૪. સંમતિ સ્થાવરકાય, ૫. પ્રજાપતિ સ્થાવરકાય. આપ્યા છે. નક્ષત્ર, દિશાઓ વગેરેના જેમ જુદા જુદા દેવો સ્વામી તરીકે ગણાય છે, તેમ અહીં પણ લોકપ્રસિદ્ધિથી ઈન્દ્રાદિકને સ્વામી પણ ગણીને પૃથ્વીકાયાદિનાં ઉપરનાં નામ શાસ્ત્રમાં વર્ણવ્યાં હોય તેમ જણાય છે.

હાલના પ્રાણીશાસ્ત્રમાં આંચળવાળાં, કરોડવાળાં, પાંખોવાળાં, ઈંડાં મૂકનાર, બચ્ચા જણનાર - એવાં ક્રમથી જગતમાં આવતાં પ્રાણીઓનું પૃથક્કરણ એકાદ રીતે કરવામાં આવ્યું છે. જ્યારે જૈન શાસ્ત્રમાં પ્રાણીવિજ્ઞાન-જીવસ્વરૂપ અનેક દષ્ટિબિન્દુઓથી પૃથક્કરણો કરીને સમજાવવામાં આવ્યું છે:

#### ૧. જીવો બે પ્રકારે છે. - મુક્ત અને સંસારી

(૧) મુક્ત એટલે જેઓ જન્મવા-મરવાની ઉપાધિમાંથી તદ્દન મુક્ત થયા છે એટલે કે મોક્ષમાં ગયેલા છે, જેઓ કર્મથી રહિત અને સંસાર સાગરને પાર પામીને લોકના અગ્રભાગે આવેલી સિદ્ધશીલા ઉપર પહોંચે છે અને ત્યાં સ્થિર થાય છે. જેને ફરી ક્યારેય જન્મ લેવાનો હોતો જ નથી.

(૨) સંસારી જીવો કે જેને વારંવાર જન્મવું અને મરવું પડે છે. એક ગતિમાંથી બીજી ગતિમાં જવાનું ચાલુ જ છે એ સંસારી જીવો ના બે ભેદ છે. (૧) ત્રસ (૨) સ્થાવર

#### ૧. સંસારી જીવો ૨ પ્રકારે છે. : - ત્રસ અને સ્થાવર.

(૧) ત્રસ જે જીવો સુખ કે દુઃખના સંજોગોમાં ઠંડી, તાપ, ભય વગેરેથી ત્રસ પામીને હલન-ચલન કરી શકે, તે ત્રસ

જીવો કહેવાય. દા.ત. કીડી, ગાય, ઘોડા, માણસ

(૨) સ્થાવર જીવો જે સુખ કે દુઃખના સંજોગોમાં, ઠંડી, તાપ વગેરેથી પીડા પામવા છતાં પોતાની મરજી પ્રમાણે હલન-ચલન ન કરી શકે તે સ્થાવર જીવો કહેવાય. દા.ત. પથ્થર, ઝાડ, પાણી

**સ્થાવર ૩ પ્રકારે** - પૃથ્વીકાય, અપ્કાય, વનસ્પતિકાય.

**ત્રસ જીવ ૩ પ્રકારે** - તેઉકાય, વાઉકાય, ઉદાર (મોટા) સ્ત્રી, પુરુષ, નપુંસક, વેદની અપેક્ષાએ.

૨. **સંસારી જીવો ચાર પ્રકારે છે.** - નારક, તિર્યચ, મનુષ્ય, દેવ

(ગતિની અપેક્ષાએ)

૩. **સંસારી પાંચ પ્રકારે છે.** - એકેન્દ્રિય, બેઘન્દ્રિય, તેઘન્દ્રિય, ચઉરિન્દ્રિય, પંચેન્દ્રિય (ઘન્દ્રિયોની અપેક્ષાએ)

૪. **સંસારી છ પ્રકારે છે.** - પૃથ્વી, અપ્, તેઉ, વાયુ, વનસ્પતિ, ત્રસ (કાયાની અપેક્ષાએ)

૫. **સંસારી સાત પ્રકારે છે.** - નારક, તિર્યચ, તિર્યચિણી, મનુષ્ય, માનુષી, દેવ, દેવી (જાતિના ઢગ્ગની અપેક્ષાએ)

૬. **સંસારી આઠ પ્રકારે છે.** - ઉત્પત્તિના પ્રથમ સમયના અને પછીના સમયના - નારક, તિર્યચો, મનુષ્યો અને દેવો (ઉત્પત્તિના સમયની અને પછીના સમયની વિશિષ્ટતાની અપેક્ષાએ)

૭. **સંસારી નવ પ્રકારે છે.** - પૃથ્વી, અપ્, તેઉ, વાયુ, વનસ્પતિ, બેઘન્દ્રિય, તેઘન્દ્રિય, ચઉરિન્દ્રિય, પંચેન્દ્રિય.

૮. **સંસારી દશ પ્રકારે છે.** - પ્રથમ સમયના અને તેની પછીના સમયના એકેન્દ્રિય, બેઘન્દ્રિય, તેઘન્દ્રિય, ચઉરિન્દ્રિય, પંચેન્દ્રિય (ઉત્પત્તિ સમયોની વિશિષ્ટતાની અપેક્ષાએ)

## કેટલાક આચાર્યો સર્વે જીવોના ભેદો અપેક્ષાએ નીચે પ્રમાણે વર્ણવે છે..

સર્વ જીવો:

**૨ પ્રકારે** : સિદ્ધ અને સંસારી, ૨. ઘન્દ્રિયોવાળા અને ઘન્દ્રિયો વિનાના ૩. શરીરી અને અશરીરી, ૪. યોગવાળા અને યોગરહિત, ૫. વેદવાળા અને વેદરહિત, ૬. કષાયવાળા અને કષાયરહિત, ૭. લેશ્યાવાળા અને લેશ્યારહિત, ૮. જ્ઞાની અને અજ્ઞાની, ૯. આહારી અને અણાહારી, ૧૦. ભાષાવાળા અને ભાષારહિત, ૧૧. સાકારોપયોગવાળા અને અનાકારોપયોગવાળા.

**૩ પ્રકારે** : ૧ સમ્યગ્દષ્ટિ, મિથ્યાદષ્ટિ, મિશ્રદષ્ટિ, ૨. પરીત સંસારી, અપરીત સંસારી, નોપરીત-નોઅપરીત સંસારી, ૩. પર્યાપ્તા, અપર્યાપ્તા, નોપર્યાપ્તા, ૪. સૂક્ષ્મ, બાદર, નોસૂક્ષ્મ નોબાદર, ૫. સંજ્ઞિ, નોસંજ્ઞિ, નોઅસંજ્ઞિ, ૬. ભવ્ય-સિદ્ધ, અભવ્યસિદ્ધ, નોભવ્યસિદ્ધ, નો અભવ્યસિદ્ધ, ૭. ત્રસ, સ્થાવર, નોત્રસ નો સ્થાવર.

**૪ પ્રકારે** : ૧. મનયોગી-વચનયોગી-કાયયોગી-અયોગી, ૨. સ્ત્રીવેદી-પુરુષવેદી-નપુંસકવેદી-અવેદી, ૩. ચક્ષુર્દર્શની-અચક્ષુર્દર્શની-અવધિદર્શની-કેવળદર્શની, ૪. સંયત-અસંયત-નોસંયત-નોઅસંયત,

**૫ પ્રકારે** : ૧. નારક, તિર્યચ, મનુષ્ય, દેવ અને સિદ્ધ અને ૨. ક્રોધી, માની, માયી, લોભી, અકષાયી.

**૬ પ્રકારે** : ૧. એકેન્દ્રિય, બેઘન્દ્રિય, તેઘન્દ્રિય, ચઉરિન્દ્રિય, પંચેન્દ્રિય, અનિન્દ્રિય, ૨. ઔદારિક-વૈક્રિય-આહારક-તૈજસ-કાર્મણ-શરીરી-અશરીરી.

**૭ પ્રકારે** : ૧. પૃથ્વીકાય, અપ્કાય, તેઉકાય, વાયુકાયા, વનસ્પતિકાય, ત્રસકાય અને કાયરહિત.

**૮ પ્રકારે** : ૧. નારકી, તિર્યચ, તિર્યચી, મનુષ્ય, માનુષી, દેવ, દેવી, સિદ્ધ. ૨. મતિજ્ઞાની, શ્રુતજ્ઞાની, અવધિજ્ઞાની, મન:પર્યવજ્ઞાની, કેવળજ્ઞાની, મતિઅજ્ઞાની, શ્રુતઅજ્ઞાની, વિભંગજ્ઞાની. ૩. અંડજ, પોતજ, જરાયુજ, રસજ, સંસ્વેદજ, ઉદ્ભિજ, સંમૂર્ચિમ અને ઔપપાતિક.

**૯ પ્રકારે** : ૧. એકેન્દ્રિય, બેઘન્દ્રિય, તેઘન્દ્રિય, ચઉરિન્દ્રિય, નારકી, તિર્યચ, મનુષ્ય, દેવતા, સિદ્ધ ૨. પ્રથમ સમયનારક, અપ્રથમ સમય નારક, એ પ્રમાણે તિર્યચ, મનુષ્ય અને દેવતા એમ આઠ અને

સિદ્ધ.

**૧૦ પ્રકારે :** ૧. પૃથ્વી, અપ્, તેઉ,વાયુ, વનસ્પતિ, બેઈન્દ્રિય, તેઈન્દ્રિય, ચઉરિન્દ્રિય, પંચેન્દ્રિય અને ઈન્દ્રિયરહિત. ૨. પ્રથમ સમય અને અપ્રથમ સમયના નારક, તિર્યચ, મનુષ્ય, દેવ અને સિદ્ધ એમ દશ પ્રકાર.

**૨૪ પ્રકારે :** ૧. નારક, અસુરકુમારાદિ ભવનપતિ ૧૦, ૫ સ્થાવર, ૩ વિકલેન્દ્રિય, ૧ તિર્યચ, ૧ મનુષ્ય, ૧ વ્યંતર, ૧ જ્યોતિષી, ૧ વૈમાનિક, (સાંસારિક જીવોના ૨૪ દંડકની અપેક્ષાએ).

**૩૨ પ્રકારે :** ૨૨ પ્રકારે એકેન્દ્રિય, ૬ વિકલેન્દ્રિય, નારક, તિર્યચ, મનુષ્ય, દેવ (સાંસારિકની અપેક્ષાએ) આ ભેદ પદ્ધતિ સંક્ષેપમાં જ છે. આ સિવાય ઘણી રીતે ભેદો પાડી શકાય છે અને જૈન શાસ્ત્રમાં પાડેલા પણ છે. મોટા ગ્રંથો જોવાથી તે સમજાશે. છે.

jainuniversity.org



**એકેન્દ્રિયન જીવોના ૨૨ ભેદો :**

જે જીવોને માત્ર સ્પર્શોન્દ્રિય એક જ ઈન્દ્રિય હોય છે તે એકેન્દ્રિય કહેવાય છે. એકેન્દ્રિયમાં પૃથ્વીકાય, અપકાય, તેઉકાય, વાઉકાય, વનસ્પતિકાય આવે છે. તે સમુહરૂપે હોય છે.

**પૃથ્વીકાય :** પૃથ્વી પોતે શરીર છે જે જીવોનું તે પૃથ્વીકાય. તે પૃથ્વીરૂપે મનાતા જીવોનો સમુહ છે. માટી, ખડી, ધાવડી, અરણેટો, પાષાણ, સુક્ષ્મો, મીઠું વગેરે પૃથ્વીકાયનાં જીવો છે.

**અપકાય :** પાણી પોતે શરીર છે જે જીવોનું તે અપકાય જીવો છે. જેવા કે ભૂમિ-આકાશનું પાણી, ઝાકળ, બરફ, કરા, ધુમ્મસ, ધનોદધિ વગેરે પાણીરૂપે જીવોનો સમુહ છે તે અપકાય.

**તેઉકાય :** અગ્નિ પોતે શરીર છે જીવોનું તે તેઉકાય જીવ છે. જેમ કે અંગારા, જાળ, મુમ્મર, અશનિ, કણીયા, ઉલ્કાપાત, વિજળી વગેરે તેઉકાય જીવો છે.

**વાઉકાય :** પવન પોતે શરીર છે જે જીવોનું તે વાયુકાય છે. જેમ કે ઉંચે ભમતો, નીચે ભમતો, વંટોળિયો, ગુંજાર કરતો ઘાટો, પાતળો વાયુ વગેરે વાઉકાયનાં ભેદો છે.

**વનસ્પતિકાય :** વનસ્પતિરૂપે શરીર છે જે જીવોનું તે. તેના બે પેટા ભેદો પડે છે. પ્રથમ પ્રત્યેક વનસ્પતિકાય અને દ્વિતીય સાધારણ વનસ્પતિકાય.

**(૧) પ્રત્યેક વનસ્પતિકાય** જે જીવનાં એક શરીરમાં માત્ર એક જ જીવ છે. તે પ્રત્યેક વનસ્પતિકાય જેવા કે પાન, ફળ,

કુલ, મૂળ વગેરે એક જ જીવ હોય છે.

(૨) સાધારણ વનસ્પતિકાય જે જીવનાં એક જ શરીરમાં અનંતા જીવો હોય છે તે સાધારણ વનસ્પતિકાયનાં જીવો છે. તે ગુમ્ફનસોવાળા, સાંધાવાળા, કાપતા છતાં ફરી ઉગે તેવા હોય છે જેમ કે ખટેટા, કાંદા, થોર, કુંવારપાકું, પાલખભાજી વગેરે સાધારણ વનસ્પતિકાયનાં ભેદો છે.

પૃથ્વી-જળ-અગ્નિ-વાયુ અને વનસ્પતિ એ પાંચેય પોતાની કાયા બનાવીને જે જીવો રહેલા છે તેઓને પૃથ્વીકાય - અપકાય - તેઉકાય - વાઉકાય અને વનસ્પતિકાય કહેવાય છે. જેને જીવ વિશેની વિશેષ સમજણ નથી તેઓ કહેશે કે જીવવાળી વસ્તુનો સ્પર્શ થતાં સામી પ્રતિક્રિયા કરે છે, જ્યારે પૃથ્વીકાય વગેરે કાંઈ પ્રતિભાવ આપતા નથી તો તેને સ્થાવર જીવ કેમ ગણવો? પરંતુ જીવંત શરીર અમુક સંજોગોમાં વૃદ્ધિ પામે છે, તે રીતે ખાણમાં રહેલ સોનું-પથ્થર-લવણ વગેરે વૃદ્ધિ પામે છે. પાણી વિશે પણ આ રીતે તર્ક થાય પરંતુ ઈંડામાં પીળું પ્રવાહી (પાણી) હોય છે, તેમાંથીજ બચ્ચું જન્મે છે. વીર્યમાંથી બાળક જન્મે છે. હાથીની ઉત્પત્તિ પણ કલલ નામના પ્રવાહી પદાર્થમાંથી થાય છે. આ રીતે જળ અપકાય જીવનું શરીર બને છે. અગ્નિ અને વાયુમાં પણ આ રીતે ચૈતન્ય છે અને વનસ્પતિકાય તો આપણે નજરે જોઈ શકીએ છીએ.

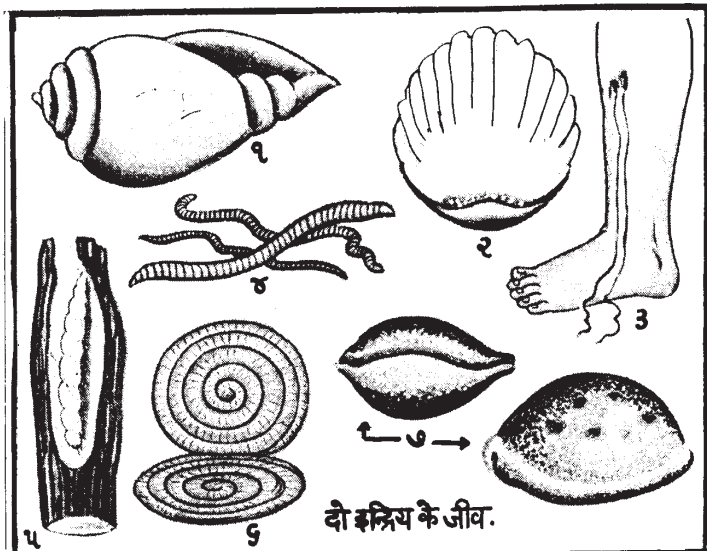
દરેક જીવ માટે છ પર્યાપ્ત હોય છે જે જીવ છએ પર્યાપ્તિ પૂર્ણ કર્યા પછી મરે તે પર્યાપ્ત જીવ કહેવાય અને જે જીવ પર્યાપ્તિઓ પૂર્ણ કર્યા પહેલાજ મૃત્યુ પામે તે અપર્યાપ્ત કહેવાય.

**એકેન્દ્રિય જીવોના ભેદો :** એકેન્દ્રિય જીવોનાં ભેદો સૂક્ષ્મ અને બાદર રીતે ભેદ પાડવામાં આવ્યાં છે.

	પૃથ્વીકાય	અપ્કાય	તેઉકાય	વાઉકાય	પ્રત્યેક વનસ્પતિકાય	સાધારણ વનસ્પતિકાય
સૂક્ષ્મ	અપર્યાપ્ત	અપર્યાપ્ત	અપર્યાપ્ત	અપર્યાપ્ત	-	અપર્યાપ્ત
સૂક્ષ્મ	પર્યાપ્ત	પર્યાપ્ત	પર્યાપ્ત	પર્યાપ્ત	-	પર્યાપ્ત
બાદર	અપર્યાપ્ત	અપર્યાપ્ત	અપર્યાપ્ત	અપર્યાપ્ત	અપર્યાપ્ત	અપર્યાપ્ત
બાદર	પર્યાપ્ત	પર્યાપ્ત	પર્યાપ્ત	પર્યાપ્ત	પર્યાપ્ત	પર્યાપ્ત
<b>એકેન્દ્રિય જીવોના ભેદ</b>	<b>૪</b>	<b>૪</b>	<b>૪</b>	<b>૪</b>	<b>૨</b>	<b>૪ (કુલ ૨૨)</b>

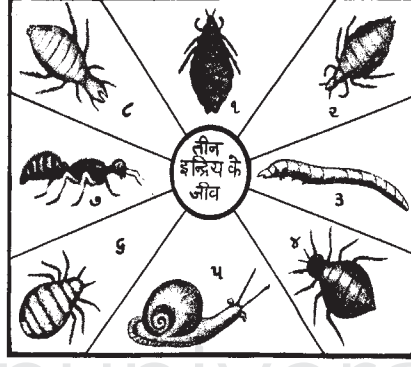
**વિકલેન્દ્રિય જીવોના ભેદ (૬):** બેઈન્દ્રિય, તેઈન્દ્રિય અને ચઉરિન્દ્રિયને અનુક્રમે એક એક ઈન્દ્રિય ઓછી થતી હોય છે માટે તેમને વિકલેન્દ્રિય કહેવામાં આવે છે. તેમને અનુક્રમે બે ત્રણ અને ચાર ઈન્દ્રિયો હોય છે.

**બેઈન્દ્રિય :** જે જીવોને બે ઈન્દ્રિય સ્પર્શનેન્દ્રિય અને રસનેન્દ્રિય હોય છે તે જીવો બે ઈન્દ્રિયનાં છે. જેવા કે શંખ, કોડા, ગંડોલા, જળો, ત્રણ ઈંચ લાંબી ઈંચળ, અળસિયાં, પોરા ,ચુડેલ વગેરે બે ઈન્દ્રિયવાળા છે.



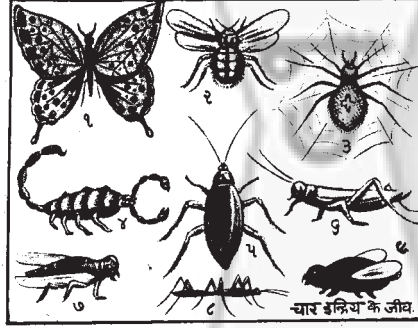
બેઈન્દ્રિય જીવો : ૧ શંખ. ૨ છીપ. ૩ વાળા. ૪ અળસિયા. ૫ કાષ્ઠકીડો  
૬ મામશમૂડા. ૭ કોડા-કોડી વિગેરે.

**તેઈન્દ્રિય :** જે જીવોને ત્રણ ઈન્દ્રિય સ્પર્શન્દ્રિય, રસનેન્દ્રિય અને ઘ્રાણેન્દ્રિય હોય છે તેવા જીવો આ પ્રકારના છે જેવા કે કાનખજુરા, માંકડ, જુ, કીડી, ઉધઈ, મંકોડા, સવા, ઉઘેઈ, ચોરકીડી વગેરે.



તેઈન્દ્રિય જીવો : ૧ કાલી જુ, ૨ ઘોળી જુ, ૩ ઈંમળ, ૪ માંકડ, ૫ ગોકળગાય, ૬ ગાંભોડા, ૭ મંકોડા, ૮ ઉધેઈ વિગેરે.

**ચઉરિન્દ્રિય :** જે જીવોને ચાર ઈન્દ્રિય સ્પર્શન્દ્રિય રસનેન્દ્રિય, ઘ્રાણેન્દ્રિય અને ચક્ષુન્દ્રિય હોય છે તેવા જીવો, જેવા કે વીંછી, ભમરા, ભમરી, તીડ, માખી, મચ્છર, કંસારી, કરોળીયો વગેરે જીવો આ પ્રકારે છે.



ચઉરિન્દ્રિય જીવો : ૧ પતંગિયું, ૨ ભગાઈ, ૩ કરોળિયો, ૪ વીંછી, ૫ વાંદો, ૬ તીડ, ૭ માખી, ૮ મચ્છર, ૯ ભમરો વિગેરે.

**બેઈન્દ્રિય**

પર્યાપ્ત

અપર્યાપ્ત

૨

**તેઈન્દ્રિય**

પર્યાપ્ત

અપર્યાપ્ત

૨

**ચઉરિન્દ્રિય**

પર્યાપ્ત

અપર્યાપ્ત

૨ (કુલ ૬)

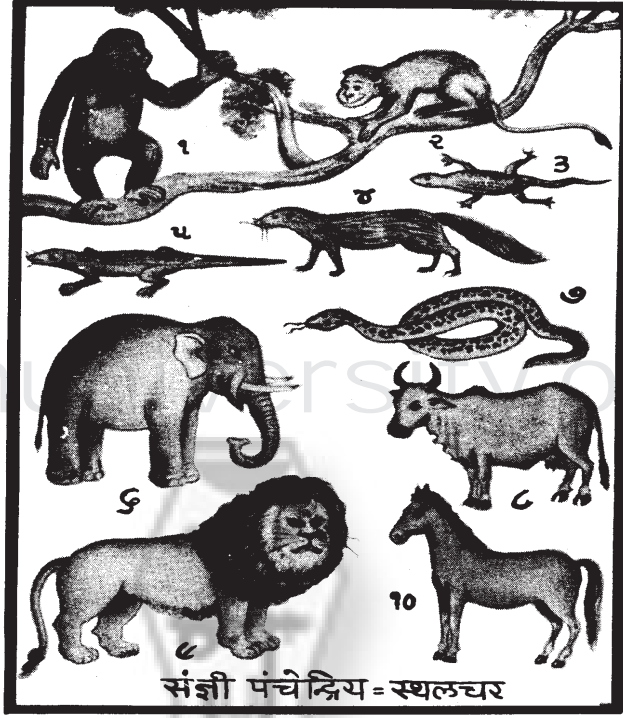
**તિર્યચ પંચેન્દ્રિયનાં ભેદ (૨૦):**

**જલચર :** જે જીવો જળમાં રહે છે તે.



(૧) સંજ્ઞી પંચેન્દ્રિય જળચર પ્રાણીઓ : ૧ મગર, ૨ દેડકો, ૩ માછલી, ૪ કરચલો, ૫ આકપગો. (આહવર્ગનું એક પ્રાણી) ૬ સીલ, ૭ કાચબો, ૮ વ્હેલ વિગેરે.  
૧૪

**સ્થલચર :** જે જીવો જમીન પર રહે છે તે ત્રણ પ્રકારે છે (૧) ચતુષ્પદ એટલે ચાર પગવાળા (૨) ઉર:પરિસર્પ એટલે પેટે ચાલનારા અને (૩) ભુજપરિસર્પ એટલે હાથે ચાલનારા પ્રાણીઓ.



(૨) સંજ્ઞી પંચેન્દ્રિય સ્થલચર પ્રાણીઓ ત્રણ પ્રકારે છે.

- \* ભુજપરિસર્પ - (૧) ગોરિલો (૨) વાનર
- \* ઉરપરિસર્પ - (૩) ગરોળી (૪) ઘો (૭) સાપ
- \* ચતુષ્પદ - (૪) નોખિયો (૬) હાથી (૮) ગાય
- (૯) સિંહ (૧૦) ઘોડો

**ખેચર :** જે જીવો આકાશમાં ઉડે છે તે ખેચર કહેવાય.



(૩) સંજ્ઞી પંચેન્દ્રિય ખેચર પક્ષીઓ :

- રોમજ પક્ષીઓ : (૧) કાગડો (૨) પોપટ (૩) ચકલી (૪) કોયલ
- (૯) મોર (૧૦) કુકડો (૧૧) બતક.
- ચર્મજ પક્ષીઓ : (૫) ચામાચીડીયું (૬) બીડેલી પાંખવાળા
- (૭-૮) ઉઘાડી પાંખવાળા છે.
- (૬-૭-૮) પક્ષીઓ અઠીદિપની બહાર હોય છે.

સ્થુલ : નરીઆંખે દેખી શકાય તેવા એક શરીરમાં એક જીવને ધારણ કરતાં જીવો .પ્રત્યેક વનસ્પતિ કાય વગેરે

	જલચર	ચતુષ્પદ	ભુજપરિસર્પ	ઉર:પરિસર્પ	ખેચર
		સ્થાળચર	સ્થાળચર	સ્થાળચર	
ગર્ભજ	પર્યાપ્તા	પર્યાપ્તા	પર્યાપ્તા	પર્યાપ્તા	પર્યાપ્તા
ગર્ભજ	અપર્યાપ્તા	અપર્યાપ્તા	અપર્યાપ્તા	અપર્યાપ્તા	અપર્યાપ્તા
સંમૂર્ષિછમ	પર્યાપ્તા	પર્યાપ્તા	પર્યાપ્તા	પર્યાપ્તા	પર્યાપ્તા
સંમૂર્ષિછમ	અપર્યાપ્તા	અપર્યાપ્તા	અપર્યાપ્તા	અપર્યાપ્તા	અપર્યાપ્તા
	૪	૪	૪	૪	૪ (કુલ ૨૦)

**નારકનાં ભેદો (૧૪) :** જે જીવોને બધાંજ અશુભ કર્મોનું ફળ ભોગવવું પડે તે અથવા મનુષ્ય અને તિર્યચ કરતાં પણ અત્યંત અશુચિ મળ-મૂત્ર-કીચડ વગેરે અતિ ખરાબ જગ્યામાં ઉત્પન્ન થવું જ પડે તે નારકીનાં જીવો છે. તે ચૌદ રાજલોકમાં અધો લોકમાં ક્રમસર એક એક પૃથ્વીની નીચે સાત નરકો આવેલી છે.

૧)રત્નપ્રભા	૨)શર્કરાપ્રભા	૩)વાલુકાપ્રભા	૪)પંકપ્રભા	૫)ધૂમપ્રભા	૬)તમ:પ્રભા	૭)તમસ્તમપ્રભા
પર્યાપ્તા	પર્યાપ્તા	પર્યાપ્તા	પર્યાપ્તા	પર્યાપ્તા	પર્યાપ્તા	પર્યાપ્તા
અપર્યાપ્તા	અપર્યાપ્તા	અપર્યાપ્તા	અપર્યાપ્તા	અપર્યાપ્તા	અપર્યાપ્તા	અપર્યાપ્તા
૨	૨	૨	૨	૨	૨	૨ (કુલ ૧૪)

**મનુષ્યોના ભેદ (૩૦૩) :**

**કર્મભૂમિ :** જ્યાં અસિ, મધિ અને કૃષિ હોય છે. મનુષ્યોને જીવન ચલાવવા આરંભ, સમારંભની અનેકવિધ પ્રવૃત્તિઓ, વ્યવહાર, વ્યાપારાદિ હોય છે. વિશેષતા એ છે કે કર્મક્ષેત્રમાં મોક્ષમાર્ગ પામવાથી દેવાદિ શુદ્ધધર્મનાં અવલંબનો પણ પ્રાપ્ત થાય છે. ધર્મની આરાધના વડે આ ભૂમિમાંથી જીવ મોક્ષગમન કરી શકે છે. આ કર્મભૂમિ ૧૫ છે. તેમાં મનુષ્યો હોય છે. ૫ ભરતક્ષેત્રની, ૫ ઐરવતક્ષેત્રની અને ૫ મહાવિદેહક્ષેત્રની કુલ ૧૫ કર્મભૂમિ છે.

**અકર્મભૂમિ:** અકર્મભૂમિમાં મનુષ્યને કર્મવૃત્તિ કરવી પડતી નથી. ત્યાં અધિ, મધિ કે કૃષિનું પ્રયોજન નથી તે મનુષ્યો 'યુગલીક' છે તેમની સર્વ જરૂરિયાતો "કલ્પવૃક્ષ" દ્વારા પૂરી થાય છે. ત્યાં મનુષ્યો હોય છે તે કુલ ૩૦ છે. ૫ હિમવંત, ૫ હિરણ્યવંત, ૫ હરિવંત, ૫ રમ્યક, ૫ દેવકુરુ અને ૫ ઉત્તરકુરુ એવી રીતે કુલ ૩૦

**૫૬ અંતરદ્વીપ :** જંબુદ્વીપનાં હિમવંત અને શિખરી નામનાં બે પર્વત છે તેમાંથી લવણસમુદ્રમાં કુલ આઠ દાટા(શીખા)ઓ જાય છે તે દરેક દાટા પર સાત સાત દ્વીપો આવેલાં છે. તેથી કુલ ૭X૮= ૫૬ દ્વીપો છે. જેમાં યુગલિકો વસે છે એવી રીતે ૧૫ કર્મભૂમિ + ૩૦ અકર્મભૂમિ + ૫૬ અંત દ્વીપ = ૧૦૧ ગર્ભજ પર્યાપ્તા + ૧૦૧ ગર્ભજ અપર્યાપ્તા + ૧૦૧ સંમૂર્ષિછમ અપર્યાપ્તા = ૩૦૩ આમ, મનુષ્ય ભેદો કુલ ૧૦૧ + ૧૦૧ + ૧૦૧ = ૩૦૩ થાય છે.

**દેવના ભેદ (૧૯૮) :** દેવોનાં મૂળભેદ ૪ છે. ભવનપતિ, વ્યતંર, જ્યોતિષી અને વૈમાનિક હવે તેના ઉ. ભેદ ૧૯૮ જોઈએ;

<b>ભવનપતિ :</b>	ભવનપતિ ૧૦ અસુરકુમાર વગેરે	૧૦
	પરમાધમી ૧૫ અંબ, અંબરિષ વગેરે	૧૫
<b>વ્યતંર :</b>	વ્યતંરદેવો ૮ પ્રકારે ભૂત, પિશાચ વગેરે	૦૮
	વાણવ્યતંર ૮ પ્રકારે અણપણી, પણાપણી વગેરે	૦૮
	તિર્યગ્જૃંભક ૧૦ અણ્જૃંભક, પાનજૃંભક વગેરે	૧૦
<b>જ્યોતિષી :</b>	જ્યોતિષી ૫ સ્થિર સૂર્ય, ચંદ્ર, તારા વગેરે જંબુદ્વીપની બહાર	૦૫
	જ્યોતિષી ૫ ચલ, સૂર્ય, ચંદ્ર, તારા વગેરે જંબુદ્વીપમાં	૦૫
<b>વૈમાનિક :</b>	દેવલોક ૧૨ ,સૌધર્મ, ઇશાન વગેરે	૧૨
	ગ્રૈવયક ૯, સુદર્શન, સુપ્રતિબદ્ધ વગેરે	૦૯
	લોકાંતિક ૯, આદિત્ય, ચરણ વગેરે	૦૯

૯૯ પર્યાપ્તા + ૯૯ અપર્યાપ્તા = ૧૯૮ દેવોનાં ભેદ

### જીવોના પદ્મ ભેદો

એકેન્દ્રિયનાં ૨૨ + વિકલેન્દ્રિયનાં ૬ + તિર્યચ પંચેન્દ્રિયના ૨૦ + નારકનાં ૧૪ + મનુષ્યના ૩૦૩ + દેવોનાં ભેદ ૧૯૮ એમ કુલ ગણતા જીવોનાં ભેદ પદ્મ છે.

આ જીવસ્વરૂપને જાણીને માનવપાપથી કર્મબંધનથી રહિત બને. કોઈપણ પ્રકારનાં જીવોને દુઃખ ન પહોંચે તેને માટે સાવચેત રહે.

### પારીભાષિક શબ્દોની સમજ

**સૂક્ષ્મ :** ઘણા શરીર ભેગા થવા છતાં નરી આંખે ન જોઈ શકાય તે - પાંચેય સ્થાવરજીવો.

**બાદર :** ઘણા શરીર ભેગા થવાથી જોઈ શકાય તે - દૃષ્ટિગોચર થાય તે - પ્રત્યેક વનસ્પતિકાય.

**સંમૂર્ચિષ્મ :** બાહ્ય સંજોગો મળતાં, ૧૪ અશુચિના સ્થાન જેવા કે લાળ-થૂંક-વિષ્ટામાં જે ઉત્પન્ન થાય તે જીવ.

**ગર્ભજ :** જે જીવ ગર્ભમાં રહી યોનિ મારફત જન્મે છે. તેમાં કોઈ અંડજ એટલે ઈંડા સ્વરૂપે જન્મ પાછે છે અને કોઈ પોતજ - સીધું બચ્ચા તરીકે જન્મે છે.

**પર્યાપ્ત :** જન્મલેતાં પહેલાં ગર્ભમાં જ આહાર - શરીર-ઈન્દ્રિય - શ્વાસોશ્વાસ - ભાષા અને મન, જીવનને યોગ્ય બધી વસ્તુ પુદ્ગલ દ્વારા મેળવી લે છે તેને પર્યાપ્ત જીવ કહેવાય છે.

**અપર્યાપ્ત :** શાસ્ત્રમાં જે જે જીવોને જેટલી પર્યાપ્તિ કહી છે તે કરતાં અધુરી પર્યાપ્તિ ગ્રહણ કરીને મરી જાય છે તે જીવને અપર્યાપ્ત જીવ કહેવાય છે.

**કર્મભૂમિ :** જ્યાં કર્મથી અસિ, મસી, કૃષિને લગતો વ્યવહાર થતો હોય તથા મોક્ષમર્ગનું રહસ્ય સમજીને તેની પ્રાપ્તિ માટે વિવિધ પ્રકારની ધાર્મિક પ્રવૃત્તિઓ કરે છે તે કર્મભૂમિ કહેવાય.

**અકર્મભૂમિ :** જે ભૂમિમાં ઉપર જણાવ્યું તે પ્રકારનું કર્મ વિધમાન નથી પણ માત્ર યુગલિક ધર્મ પ્રવર્તે છે ૧૦ પ્રકારના કલ્પવૃક્ષ ઉપર જીવન પસાર કરે તેને અકર્મભૂમિ કહેવાય છે.

જીવ	શરીર	જથ્થો આયુષ્ય	જીવના ભેદોનો કોડો			કોને કહેવાય
			ઉત્કૃષ્ટ આયુષ્ય	સ્વકાય સ્થિતિ ઉત્કૃષ્ટ એ જ કાયામાં પુનર્જન્મ	પ્રાણ યોનિ લાખ	
પૃથ્વીકાય સોનું,	અંગુલનો અસંખ્યાતમો ભાગ	અંતર્મૂહૂર્ત	૨૨૦૦૦ વર્ષ	અસંખ્યાત ઉત્સર્પિણી	૪ ૭	લાલ, ઘોળી, પીળી માટી પથ્થરની જાતો, સ્ફટિક, રત્નો, પરવાળાં, મીઠું
અપ્કાય આદિ	"	"	૭૦૦૦ વર્ષ	"	૪ ૭	વરસાદનું પાણી, કૂવા-નદીનું પાણી, કરા, ધુમ્મસ, બરફ કરા, ઝાકળ
તેઉકાય	"	"	ત્રણ અહોરાત્રિ	"	૪ ૭	અંગારા, જવાળા, વિદ્યુત, વીજળી, ચક્રમક આદિ
વાઉકાય	"	"	૩૦૦૦ વર્ષ ગુંજારવ	"	૪ ૭	ઊંચો, નીચો, તીરછો વાયુ મંડલિય, મહાવાયુ ઘનવાત, તનવાત

બ્રુવ	શરીર	આયુષ્ય પ્રમાણ	પ્રમાણ જઘન્ય	સ્વકાય સ્થિતિ ઉત્કૃષ્ટ એ જ કાયમાં પુનર્જન્મ	પ્રાણ	યોનિ લાખ	કોને કહેવાય
પ્રત્યેક વનસ્પતિકાય	૧૦૦૦ યોજન સ્વયંભુરમણ સમુદ્રનું કમળ	“	૧૦૦૦૦ વર્ષ	“	૪	૧૦	એક શરીરમાં એક બ્રુવ
સાધારણ વનસ્પતિકાય	અંગુલનો અસંખ્યાતમો ભાગ	એક શ્વાસ ઉચ્છ્વાસમાં ૧૭ વાર	જન્મ-મરણ	અનંત ઉત્સર્પિણી અવસર્પિણી	૪	૧૪	એક શરીરમાં અનંતા બ્રુવ
બેઈન્દ્રિય	૧૨ જોજન ઉત્કૃષ્ટ	અંતર્મુહૂર્ત	૧૨ વર્ષ	સંખ્યાતા ૧૦૦૦ વર્ષ	૬	૨	પોરા, શંખ, કોડા કરમિયાં, જળો, અળસિયા, લાળિયા વગેરે.
તેઈન્દ્રિય	૩ ગાઉ ઉત્કૃષ્ટ	”	૪૯ વર્ષ	”	૭	૨	કીડી, મંકોડી, જૂ, ઈચળ, ઘીમેલ, કાતરા, ઉઘઈ, કુંથુઓ વગેરે.
ચઉરિન્દ્રિય	૧ જોજન ઉત્કૃષ્ટ	”	૬ માસ	”	૮	૨	વીંછી, ભમરા, તીડ, માખી, મચ્છર, કરોળીયા, કંસારી, બગાઈ વગેરે
ગર્ભજ જલચર ચતુષ્પદ ઉર:પરિસર્પ	૧૦૦૦ જોજન ૬ ગાઉ ૧૦૦૦ યોજન	”	પૂર્વકોડવર્ષ ૩ પલ્યોપમ પૂર્વ કોડવર્ષ	૭ ભવ પૂર્વ કોડી વર્ષના અને ૮ મો ભવ ત્રણ પલ્યોપમ આયુષ્યાવાળા યુગલિકનો	૧૦	૪	પાણીમાં રહેનારાં મગર-માછલી ચારે પગે ચાલનારા બળદ-ઘોડો પેટે ચાલનારા સર્પ-અજગર હાથપર ચાલનારા ખીસકોલી-નોળીયો
ભુજપરિસર્પ	ગાઉ પૃથક્ત્વ	”	”	”	ભવ	૪	ખીસકોલી-નોળીયો
ખેચર	ધનુષ પૃથક્ત્વ	”	પલ્યોપમનો અસંખ્યાત્	”	”	૪	આકાશમાં ઉડનારા બ્રુવો
સંમૂર્ચિમ જલચર ચતુષ્પદ	૧૦૦૦ યોજન ગાઉ પૃથક્ત્વ	”	પૂર્વ કોડવર્ષ ૮૪૦૦૦ વર્ષ	૭ ભવ પૂર્વકોડી વર્ષ	૯	૪	”
ઉર: પરિસર્પ	યોજન પૃથક્ત્વ	”	૫૩૦૦૦ વર્ષ	”	૯	૪	”
ભુજપરિસર્પ	ધનુષ પૃથક્ત્વ	”	૪૨૦૦૦ વર્ષ	”	૯	૪	”
ખેચર	ધનુષ પૃથક્ત્વ	”	૭૨૦૦૦ વર્ષ	”	૯	૪	”
મનુષ્ય	અંગુલનો અસંખ્યાતમો ભાગ	૩-૪ સમય	”	અંતર્મુહૂર્ત	”	૯	૪
ગર્ભજ મનુષ્ય	૩ ગાઉ	બે અંતર્મુહૂર્ત	૩ પલ્યોપમ	૭-૮ ભવ	૧૦	૧૪	”

પદ્મ ભેદની જુદે જુદે સ્થળે સંભવતી ઉત્પત્તિ

સ્થળ	જીવના ભેદો				
	નારકીના ભેદ ૧૪	તિર્યચના ભેદ ૪૮	મનુષ્યના ભેદ ૧૦૩	દેવતાના ભેદ ૧૯૮	સર્વસંખ્યા ભેદ ૫૬૩
ભરતક્ષેત્રમાં	૦	૪૮	૫૩	૦	૦૫૧
મહાવિદેહક્ષેત્રમાં	૦	૪૮	૫૩	૦	૦૫૧
જંબુદ્વીપમાં	૦	૪૮	૬૨૭	૦	૦૭૫
લવણસમુદ્રમાં	૦	૪૮	૬૬૮	૦	૨૧૬
ઘાતકીખંડમાં	૦	૪૮	૭૫૪	૦	૧૦૨
કાલોદધિસમુદ્રમાં	૦	૪૮	૦	૦	૦૪૮
અર્ધપુષ્કરવરદ્વીપમાં	૦	૪૮	૫૪	૦	૧૦૨
અધોલોકમાં	૧૪	૪૮	૫૩	૬૫૦	૧૧૫
નંદીશ્વરાદિદ્વીપમાં	૦	૧૪૬	૦	૦	૦૪૬
નંદીશ્વરાદિસમુદ્રમાં	૦	૧૪૬	૦	૦	૦૪૬
તિરર્ષાલોકમાં	૦	૪૮	૩૦૩	૬૭૨	૪૨૩
ઉર્ધ્વલોકમાં	૦	૪૮	૦	૭૬	૧૨૪
મેરુગિરિમાં	૦	૪૮	૦	૦	૦૪૮
અઢીદ્વીપમાં	૦	૪૮	૩૦૩	૦	૩૫૧
૧૨ દેવલોકમાં	૦	૨૨૦	૦	૪૮	૦૬૮
૯ ગ્રૈવેયકમાં	૦	૩૧૪	૦	૧૮	૦૩૨
લોકને છેડે	૦	૪૧૨	૦	૦	૧૨
અધોગ્રામમાં	૦	૪૮	૩	૦	૫૧
મૂઠીમાં	૦	૪૧૨	૦	૦	૧૨

૧. નંદીશ્વર દ્વીપ અને સમુદ્ર પ્રમુખમાં - બાદર પર્યાપ્તા - અપર્યાપ્તા - તેઉકાય વિના તિર્યચગતિના ૪૬
  ૨. ૧૨ દેવલોકમાં - બાદર તેઉકાય પર્યાપ્તા - અપર્યાપ્તા વિના એકેન્દ્રિયના ૨૦.
  ૩. ગ્રૈવેયકોમાં - પાંચ સૂક્ષ્મ, બાદર, પૃથ્વી અને વાયુ એ સાત પર્યાપ્તા અને અપર્યાપ્તા ૧૪.
  ૪. લોકને છેડે અને મૂઠીમાં - પાંચ સૂક્ષ્મ, બાદર, વાયુ; અને છ પર્યાપ્તા અને અપર્યાપ્તા ૧૨.
  ૫. ભરત, મહાવિદેહ, ઐરવત, અધોલોક અને અધોગ્રામ ૧૦૦૦ યોજન ઊંડી કુબડીવિજય દરેક એકએકમાં - ગર્ભજ પર્યાપ્તા અપર્યાપ્તા અને સંમૂર્ષિમ અપર્યાપ્તા મનુષ્ય કુલ ૩ પ્રકાર.
  ૬. જંબુદ્વીપમાં - ભરત-ઐરવત-મહાવિદેહ અને ૬ યુગલિકનાં ક્ષેત્રો મળી ૯ ક્ષેત્રોના ૨૭ ભેદ, ઘાતકી અને પુષ્કરવરદ્વીપાર્ધમાં તેથી બમણાં ક્ષેત્રો ૧૮, તેના ગર્ભજ પર્યાપ્તા અપર્યાપ્તા અને સંમૂર્ષિમ અપર્યાપ્તા મનુષ્ય કુલ ૫૪
  ૭. લવણ સમુદ્રમાં - ૫૬ અંતર્દ્વીપમાં ગર્ભજ પર્યાપ્તા અપર્યાપ્તા અને સંમૂર્ષિમ અપર્યાપ્તા મનુષ્ય કુલ ૧૬૮.
  ૮. અધોલોકમાં - ૧૦ ભવનપતિ અને ૧૫ પરમાધામી કુલ ૨૫, તેના પર્યાપ્તા મળી ૫૦ ભેદ દેવોના થાય.
  ૯. તિરર્ષાલોકમાં - ૮ વ્યંતર, ૮ વાણવ્યંતર, ૧૦ તિર્યગ્વૃંભક, પાંચ ચર અને પાંચ સ્થિર જ્યોતિષી = કુલ ૩૬, તેના પર્યાપ્તા અપર્યાપ્તા મળી ૭૨ ભેદ દેવના થાય.
- આ ઉપરાંત - જંધારાણ, વિધારાણ, સંહરણ, તીર્થકર, પરમાત્માઓના જન્મોત્સવાદિક વગેરેના સંભવની અપેક્ષાએ તથા દેવોનાં જુદાં જુદાં ક્ષેત્રોમાં ગમનાગમનને લીધે ઉત્પત્તિ વિનાનાં ક્ષેત્રોમાં પણ મનુષ્યોનો સંભવ થાય છે, તે વિચારવું શીખવું.